

Išmaniosios valdomos WIFI namų kameros PYRAMID PYR-SH130A naudojimo vadovas

Prieš naudodamiesi atidžiai perskaitykite šią instrukciją.

1. Komplektacija

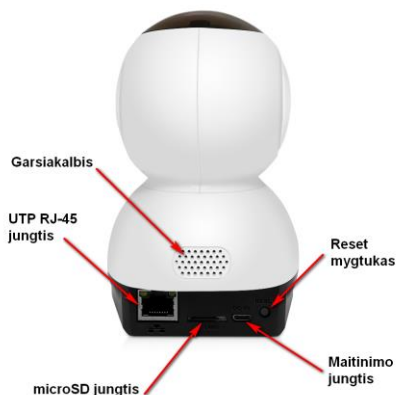


Atidarę pakuotę, įsitikinkite, kad kamera nepažeista, taip pat patikrinkite, ar pakuotėje yra pilna komplektacija, jei kažko trūksta prašome susisiekti su pardavėju.

Komplektaciją sudaro:

Kamera, lubinis laikiklis, varžtų komplektas, instrukcija, maitinimo šaltinis su micro USB kabeliu.

2. Sąsajos



IP kameros jungtys:

Maitinimo jungtis – micro USB.

Maitinimas – 5V DC 2000mA.

UTP RJ-45 jungtis skirta prijungti kamerą prie kompiuterinio tinklo UTP kabeliu

microSD kortelės jungtis. Palaikomos iki 128GB talpos kortelės.

Rekomenduojamas ne mažesnis nei class10 greitis.

"Reset" mygtukas skirtas atstatyti gamyklinius nustatymus.

Kameros konfigūravimas ir funkcijų valdymas atliekamas per mobiliąją programėlę išmaniajame telefone arba planšetiniame kompiuteryje.

3. Atsisiųsti konfigūravimui skirtą programą išmaniajam telefonui arba planšetiniam kompiuteriui

Skenuokite žemiau esantį QR kodą, atsisiųskite ir įdiekite programėlę. IOS naudotojai programėlę gali atsisiųsti APP parduotuvėje, įvedę paieškoje – „Yoosee“. Android vartotojai – tai gali padaryti Google Play ieškoti "Yoosee". Arba naršyklėje gali atsidaryti internetinį puslapį: www.yoosee.co ir atsisiųsti programėlę paspausdami atitinkamą nuorodą.

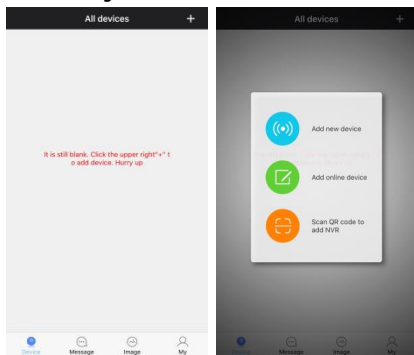
Daugiau informacijos ir pagalba www.Pyramid.lt



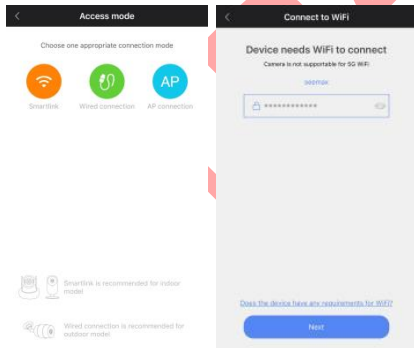
Įsijungę įdiegtą "Yoosee" programėlę, pirmą kartą užsiregistruokite savo paskyrą: Spauskite "Register" pradiniam puslapyje, nurodykite savo el.paštą arba telefono numerį ir sukurkite savo slaptažodį. Po sėkmingos registracijos, prisijunkite prie savo naujai sukurtos paskyros.

4. Pridėti kamerą

Naudojantis WiFi SmartLink konfigūravimu



Prijunkite kamerą prie elektros tinklo naudodami maitinimo šaltinį, esantį komplektacijoje ir palaukite apie 2-3 minutes, kol kamera bus pasiruošusi konfigūravimui. Jei kameros nepavyksta sukonfigūruoti spauskite Reset mygtuką ir nustatykite ją į gamyklinius nustatymus.



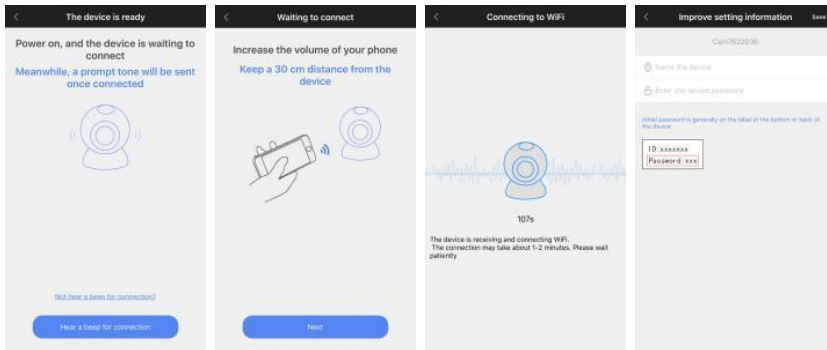
Prijunkite išmanųjį telefoną prie WiFi maršrutizatoriaus (įsitikinkite kad jūsų telefonas prijungtas prie 2.4G Wi-Fi tinklo, kamera nepalaiko 5G tinklo).

Atidarykite Yoosee mobiliąją programėlę išmaniajame telefone. Programos pradiniam puslapyje, paspauskite „+“ mygtuką dešinės pusės viršuje. Pasirinkite sąrašą „Add new device“ toliau „Smartlink“. Programėlė automatiškai atpažins Wi-Fi ryšio SSID, kuriuo jūsų telefonas yra susietas. Po to įveskite Wi-Fi slaptažodį ir paspauskite „Next“ ir sekite instrukcijas telefono ekrane, kad susieti kamerą su Wi-fi tinklu. Tam reikia:

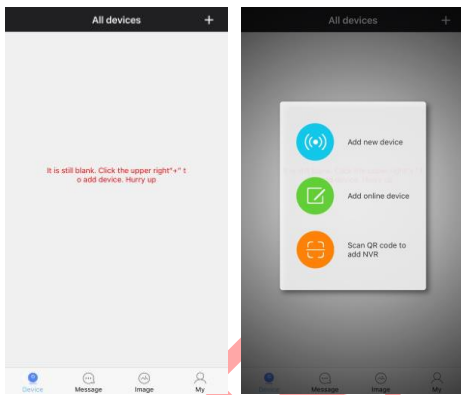
1. pagarsinti telefono Daugialypės terpės garsumo lygį iki aukšto.
2. laikyti išmanųjį telefoną ne toliau nei 30cm nuo kameros ir atsukus garsiakalbių į kameros

pusę

3. aplinka, kurioje vykdysite konfigūravimą neturi būti triukšminga
4. spauskite Next ir girdėsite aukšto dažnio garsą, kuriuo konfigūruojama kamera. tai gali užtrukti 1-2 minutes
5. kai WIFI konfigūravimas baigtas ir kamera prijungta prie jūsų WIFI tinklo, pavadinkite kamerą jums norimu pavadinimu ir įveskite jos slaptažodį (gamyklinis slaptažodis "123")

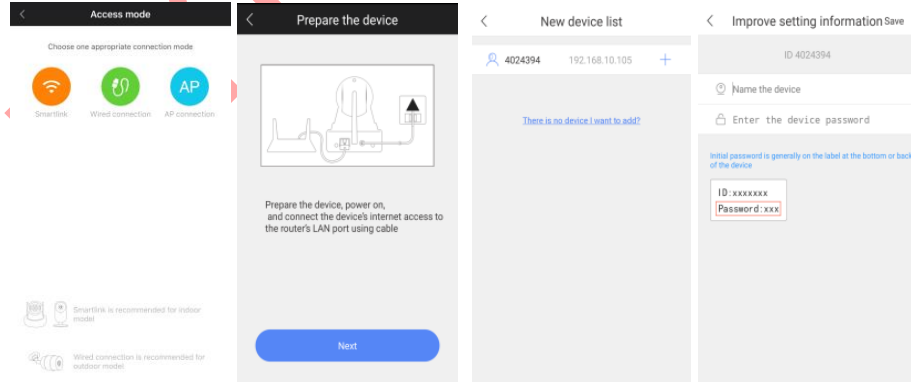


RJ-45 Kabeliu

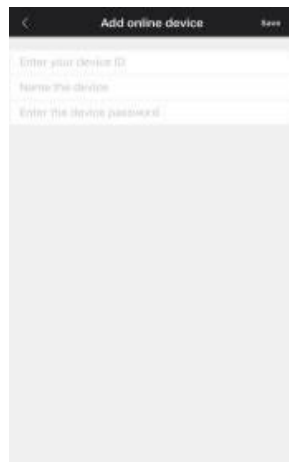
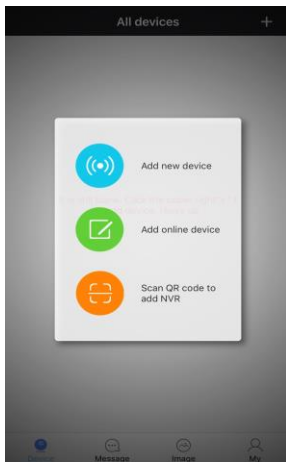


Prijunkite kamerą prie elektros tinklo naudodami tinkamą 12V nuolatinės srovės (DC) adapterį ir palaukite apie 2-3 minutes, kol kamera bus pasiruošusi konfigūravimui. Sujunkite kamerą su maršrutizatoriumi RJ45 internetiniu kabeliu per LAN portą. Kameroje atsiras šviečianti lempučių indikacija apie sėkmingą sujungimą.

Išmaniajame telefone programos „Yoosee“ pradiniam puslapyje, paspauskite „+“ mygtuką dešinės puses viršuje, pasirinkite „Add online device“, tada įveskite įrenginio ID (7 skaitmenų kodas nurodytas ant kameros ir pakuotės), sukurkite pavadinimą, įveskite slaptažodį (gamyklinis "123") ir pridėsite įrenginį.



Įtraukti jau sukonfiguruotą kamerą



Programos pradiname puslapyje, paspauskite „+“ mygtuką dešinės pusės viršuje, pasirinkite „Add online device“, tada įveskite įrenginio ID (7 skaitmenų kodas nurodytas ant kameros ir pakuotės), sukurkite pavadinimą, įveskite slaptažodį (gamyklinis "123"), spauskite Save ir pridėsite įrenginį.

5. Pagrindinis langas "All devices"



Atidarykite Yoosee programėlę, prisijungus prie jūsų paskyros, automatiškai bus matomas jūsų kamerų sąrašas "All devices" su paskutiniais matytais vaizdais.

Pagrindinės funkcijos:

1. Apsaugos įjungimas ("Defence" mygtukas). Paspaudę "Defence" mygtuką aktyvuosite apsaugą ir mobiliuosius pranešimus į telefoną (kad jie veiktų reikia nustatyti judesio detekcijos funkciją nustatymuose arba prijungti išorinius daviklius – žr. toliau skiltyje Nustatymai). Dar kartą paspaudę "Defence" išjungsite apsaugą.

2. Vaizdo įrašų peržiūra ("Playback" mygtukas). Paspaudę "Playback" būsite nukreipti į kameros atminties kortelėje (jei ji įdėta ir įrašai buvo aktyvuoti) esančius vaizdo įrašus. Pagal failo pavadinime pateiktą datą ir laiką susiraskite reikiamą įrašą ir paspauskite ant to failo pavadinimo – jums bus įjungta įrašo peržiūra.

3. Nustatymai ("Settings") – funkcijų aprašymai sekanciam skyriuje.

4. Kameros pavadinimo keitimo mygtukas.

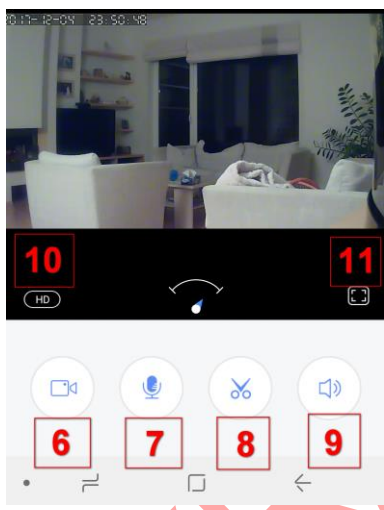
5. Tiesioginis vaizdas - prisijungsite ir matysite kameros filmuojamą vaizdą. Spausdami atgal mygtuką grįšite į pagrindinį meniu.

Pranešimai (skiltis Message) – čia saugomi jums pateikti pranešimai apie judesio užfiksavimus, taip pat kiti sisteminiai pranešimai.

Skiltyje "Image" saugomi visi kameromis atlikti ir jūsų telefone išsaugoti vaizdo įrašai ir nuotraukos.

Skiltyje "My" jūs galite keisti mobiliosios programėlės nustatymus.

Tiesioginės peržiūros režimas:



6. Įrašymo funkcija – paspaudus šį mygtuką bus įrašomas matomas vaizdas į jūsų išmanųjį telefoną.

7. Garsiakalbis. Laikykite nuspaužę šį mygtuką ir kalbėkite į telefono mikrofoną – kalbėsite nuotoliniu būdu per kameroje įmontuotą garsiakalbį.

8. Nuotraukos išsaugojimas – paspaudus šį mygtuką bus išsaugomas ekrane matomas vaizdas kaip nuotrauka. Nuotrauka įrašoma telefono atmintyje.

9. Garso transliacijos įjungimas / išjungimas

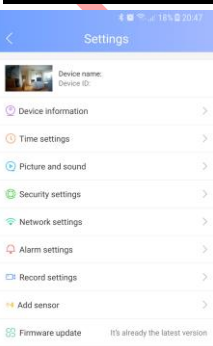
10. Vaizdo kokybės nustatymų mygtukas. Galite keisti vaizdo kokybę – LP (žema raiška/ SD (vidutinė raiška) /HD (aukšta raiška).

11. Viso ekrano režimas

rodomą vaizdą išmaniajame telefone horizontaliai kamera pasisuks į kairę arba dešinę, braukiant pirštu aukštyn arba žemyn, kamera suksis atitinkamai aukštyn arba žemyn.

Tiesioginės peržiūros režime galima valdyti kameros rodomą vaizdą - braukiant pirštu per

6. Kameros nustatymai (valdymas tik per mobiliąją programėlę)



Paspauskite po kameros filmuojamą vaizdą esančią krumpliaračio piktogramą "Settings" ir pasirodys visi galimi nustatymai :

1. Įrenginio informacija (Device information)

Šioje skiltyje pateikiamas jūsų sukurtas pavadinimas – jį galima redaguoti. Taip pat kameros programinės įrangos versija, IP, MAC adresai jūsų informacijai.

2. Laiko nustatymai (Time settings).

iau informacijos ir pagalba www.Pyramid.lt

Čia jūs galite nustatyti laiką ir laiko juostą.

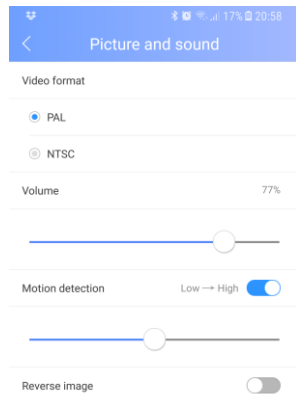
3. Vaizdo ir garso nustatymai (Picture and Sound).

Šioje skiltyje galima pasirinkti vaizdo formatą PAL arba NTSC. Rekomenduojame palikti PAL.

Garso lygis (Volume) – galima pasirinkti kameroje įmontuoto garsiakalbio garso lygį.

Judėsio detekcijos funkcija (Motion detection). Įjungimo mygtuku ją galite aktyvuoti ir pasirinkti judėsio funkcijos jautrumą pagal jūsų aplinkybes.

Atvirščias vaizdas (Reverse image) – aktyvuokite šią funkciją, jei sumontavote kamerą apverstą – t.y. prie lubų. Aktyvavus šią funkciją kameros vaizdas matomas teisingai, o ne apverstas.



4. Saugumo nustatymai (Security settings)

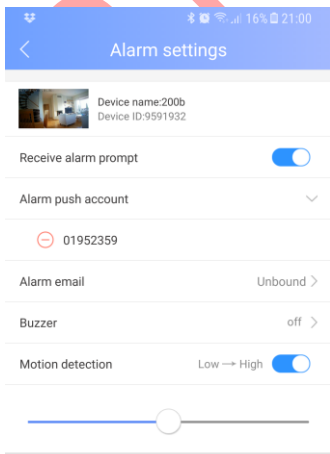
Čia galite pasikeisti Administratoriaus (Admin) ir lankytojo (Visitor) slaptažodžius. Administratoriaus slaptažodis turi būti ne trumpesnis nei 6 simboliai ir būtina jį turi sudaryti raidės bei skaičiai ar kiti simboliai.

5. Tinklo nustatymai (Network settings)

Laidinio tinklo įjungimas – pasirinkite Wired network. Jei kamera prijungta belaidžiu tinklu, tokiu atveju belaidis tinklas bus atjungtas.

Belaidžio tinklo įjungimas ir konfigūravimas – Wireless network. Pasirinkus belaidžio tinklo nustatymą, po kelių sekundžių meniu pasirodys visi pasiekiami belaidžiai tinklai ir galėsite pasirinkti jums reikalingą belaidį tinklą, įvesti jo slaptažodį ir prisijungti prie to tinklo. Tokiu atveju laidinis tinklas bus atjungtas.

6. Aliarmo nustatymai



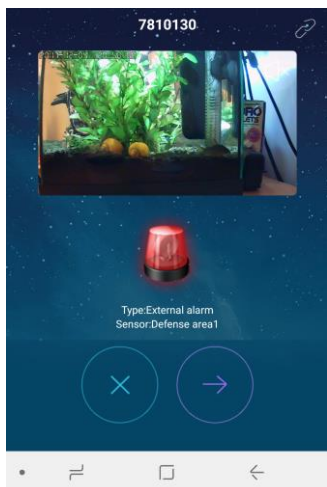
Išmanioji kamera, pastebėjusi judesį gali siųsti pranešimus į jūsų išmanųjį telefoną.

Aliarmo funkcijos įjungimas (receive alarm prompt) – aktyvuokite šią funkciją.

Automatiškai jūsų Yoosee paskyros numeris bus priskirtas prie aktyvuotų paskyrų sąrašo (Alarm push account).

Taip pat gali būti priskirti keli vartotojai, kurie gaus pranešimus – jų paskyrų numerius matysite sąrašė ir paspaudę "-" minuso ženklą galite ištrinti paskyras, kurioms pranešimai nebereikalingi.

Dėmesio. Programėlė Yoosee turi būti paleista jūsų išmaniajame telefone ir veikti fone. Kad to nepamirštumėte bendruosiuose paskyros nustatymuose aktyvuokite funkciją Auto-start. Taip pat funkcijos veikimui yra būtinas interneto ryšys.



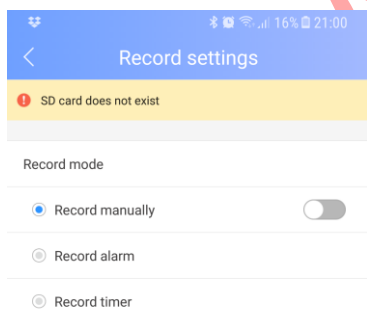
Pranešimai elektroniniu paštu (Alarm Email). Kad gautumėte aliarmo pranešimus elektroniniu paštu, reikia pasirinkti šią funkciją ir nurodyti jūsų elektroninio pašto paskyros duomenis, kad kamera iš jūsų elektroninio pašto galėtų siųsti elektroninio pašto pranešimus. Tam reikalingi paskyros duomenys ir serverio nustatymai. Jei jų nežinote, kreipkitės į savo elektroninio pašto tiekėją.

Aliarmo garsinė signalizacija kameroje (Buzzer). Aktyvavus šią funkciją ir kai įjungta apsauga, kamerei užfiksavus judesį, pačioje kameroje įsijungia garsinė signalizacija, kuri skirta išgąsdinti įsibrovėlius.

Judesio detekcijos funkcija (Motion detection). Įjungimo mygtuku ją galite aktyvuoti ir pasirinkti judesio funkcijos jautrumą pagal jūsų aplinkybes. Dėmesio!

Kad aliarmo funkcija veiktų, privalo būti aktyvuota judesio detekcija ir nustatytas pakankamas jautrumas, kad kamera užfiksuočiau norimą judesį. Aliarmo funkcija įjungiama tik kamerų pagrindiniame sąrašė aktyvavus funkciją Defence.

7. Įrašymo nustatymai (Record settings)



Jei microSD kortelė nėra įdėta į kamerą, rodomas pranešimas – "SD card does not exist". Tokiu atveju įrašymas nėra galimas.

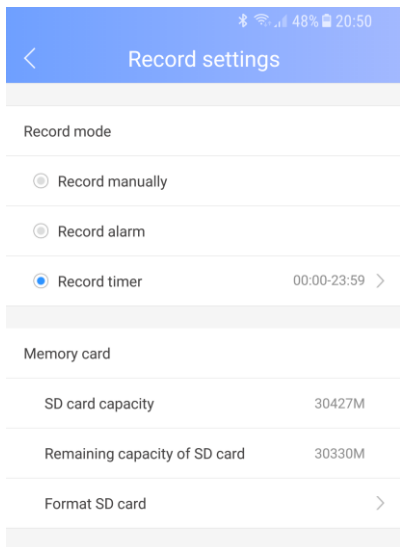
Esant išjungtai kamerei įdėkite palaikomą microSD kortelę (ne mažiau nei class10 greičio ir ne daugiau nei 128GB talpos).

Record settings lango apačioje jūs matysite SD kortelės talpą (SD card capacity) ir laisvos vietos kiekį (Remaining capacity of SD card).

Suformatuokite microSD kortelę ją pasirinkę funkciją "Format SD card" ir Confirm. Visi duomenys iš kortelės tokiu atveju bus panaikinti.

Tuomet taps prieinamos įrašymo funkcijos.

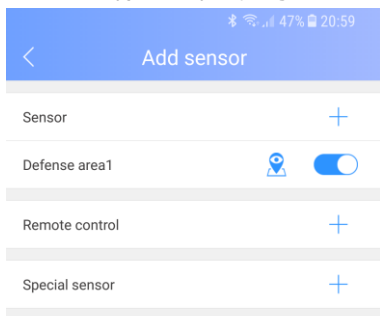
Rankinis įrašymas (Record manually). Įrašas bus daromas tik mobiliuojuose programėlyje įjungus įrašymo funkciją.



Irašymas tik suveikus aliarmui (Alarm record) – pasirinkus šią funkciją kamera įrašys vaizdą tik tuomet, kai bus sukeltas aliarmas. Galite pasirinkti, kiek laiko po aliarmo bus įrašomas vaizdas – 1, 2 arba 3 minutes. Po įrašo kamera grįžta į budėjimo režimą.

Irašymas pagal tvarkaraštį (Record timer). Pasirinkus šią funkciją, vaizdas bus įrašomas nuolatos nurodytomis valandomis.

8. Išorinių jutiklių pajungimas (Add sensor).



Išmanioji kamera palaiko išorinių belaidžių sensorių funkciją – PIR judesio daviklius, durų magnetus, dūmų daviklius ir kt. (kai kurie modeliai nepalaiko šios funkcijos).

Norint prijungti belaidį sensorių, kamerą su belaidžiu jutikliu veikimo dažnį nustatyti tokį pat (433MHz).

Pvz. Judesio daviklio prijungimas yra sensorių srities kanale ("Sensor" skiltyje).

Spauskite „+“ ir „Confirm“. Tuo pačiu metu įjunkite ir aktyvuokite judesio daviklį, kad jis suveiktų. Tada pasirodys užrašas „operation successful“, kitu

atveju, pasirodys užrašas „operation failed“. Skiltyje Sensor atsiras daviklio duomenys "Defence Area1". Jį galima įjungti arba išjungti.

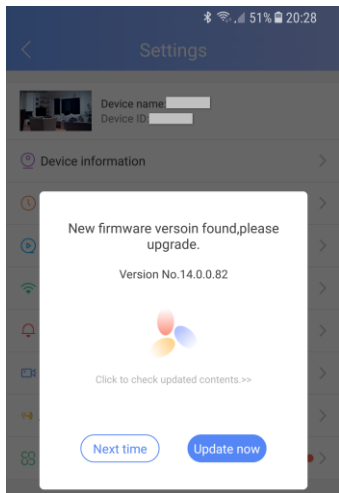
Jei matote žemėlapiu taško ženkliuką – tai rodo, kad jį paspaudus galima priskirti išsaugotą valdomos kameros vaizdo tašką.

Kai prijungimas pavyks, grįžkite į „Settings“ meniu, pasirinkite „Alarm Settings“.

Pamatysite „Receive alarm prompt“ pasirinkimą. Įjungus šią funkciją judesio daviklio veikimas bus nustatytas.

Įjungus kameros pagrindiniame lange Defence režimą bus įjungta apsauga. Kai tik PIR judesio daviklis bus aktyvuotas, kamera išsiųs pavojaus pranešimą mobiliajai programėlei.

9. Kameros programinės atnaujinimas (Firmware update)



Jei prie meniu punkto "Firmware update" yra raudonas taškas ir leidžia įeiti į šią meniu dalį, tai reiškia, kad serveryje yra naujesnė programinės įrangos versija. Paspaudę "Update Now" atsisiųsite ir automatiškai įdiegsite naujausią programinę įrangą.

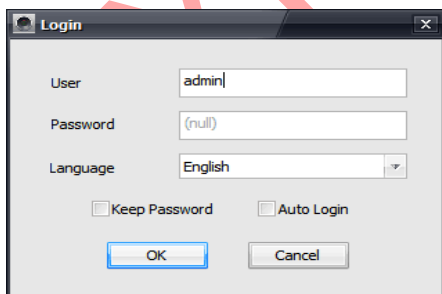
Leiskite kamerei pilnai persikrauti (tai gali užtrukti iki 4 minučių). Jokiu būdu neišjunkite kameros maitinimo, nes tokiu atveju nepataisomai sugadintumėte kamerą.

7. Gamintojo nustatymų atkūrimas

Gamintojo nustatymų atkūrimas pašalins visus jūsų nustatymus: įskaitant WIFI, slaptažodį, pavojaus signalo nustatymus, gynybinės zonos nustatymus ir t.t. Toliau sekite nurodymus: yra "Reset" mygtukas galinėje kameros sienelėje. Pasinaudoję smailiu įrankiu paspauskite ir laikykite "Reset" mygtuką 10 sekundžių. Kai išgirsite garsą „Di-“, palaikykite įspaudę dar 3 sekundes, kol išgirsite garsą „PIU...“. Kai visos lemputės užsidegs, kameros gamintojų nustatymai bus atkurti sėkmingai.

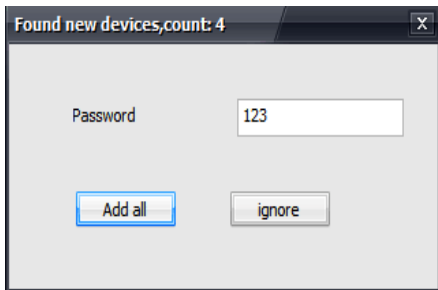
8. Kompiuterio programa CMS

1. Programos paruošimas



Įjunkite kompiuterį, interneto naršyklėje įveskite „www.yoosee.co“, atsisiųskite „CMS“, sekdami nuorodas, įrašykite vartotojo vardą ir slaptažodį bei pridėkite kamerą. Pradinis vartotojo vardas: admin, slaptažodis: (palikite tuščią).

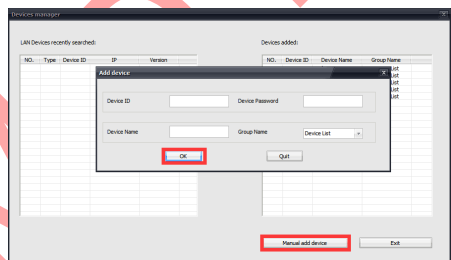
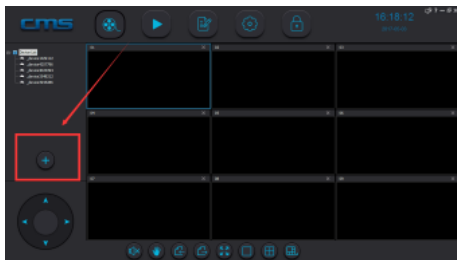
2. Kamerų įtraukimas



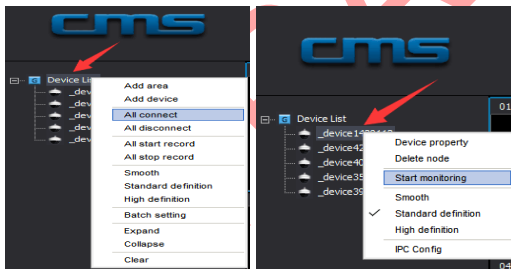
- **automatinis įtraukimas.** Jei esate prisijungę prie to paties kompiuterinio tinklo, kaip ir jūsų jau sukonfiguruotos kameros, tai CMS programa automatiškai suras visas naujas kameras, kai tik prisijungsite prie CMS. Tokiu atveju jums parodys papildomą langelį, kuriame matysite surastas kameras. Jums beliks tik įvesti jų slaptažodžius. Vartotojo vardas ir slaptažodis nuotoliniam prisijungimui yra toks pat, kaip ir mobiliajam telefonui (vardas: "admin", gamyklinis

slaptažodis "123").

-**rankinis prijungimas.** Paspauskite "+" kairėje programos pusėje. Atsidariusiame lange paspauskite "Manual Add", įveskite kameros pavadinimą, ID ir slaptažodį, spauskite OK.



3. Stebėjimas



CMS programoje dešiniu pelės klavišu paspauskite "Device list" ir pasirinkite "All connect". Arba pasirinkite sąrašė įtrauktą kamerą, paspaudę ant jos dešiniu pelės klavišu pasirinkite "Start monitoring".

4. Įrašymas ir peržiūra

Po sėkmingo kamerų įtraukimo, paspauskite kameros meniu "All start record". Visų kamerų vaizdas bus įrašomas kompiuteryje.

Įrašo peržiūra. Pasirinkite mygtuką "Playback" ir pasirinkę reikiamą failą pagal datą bei laiką galite atlikti tiesioginę peržiūrą.

9. Galimos problemos ir D.U.K.

K: Noriu įrenginį pridėti per WiFi, bet programėlė neranda jokių naujų prietaisų.

A: Prašome įsitikinti, kad mobilusis telefonas ir kamera prijungti prie to pačio maršrutizatoriaus, patikrinkite ar interneto lemputė kameroje šviečia. Jeigu kamera ir mobilusis telefonas nėra prijungti prie to pačio maršrutizatoriaus, prašome pabandyti pridėti prietaisą pagal instrukciją.

K: Parašyta „wrong password“, kai bandote stebėti kameros filmuojamą vaizdą.

A: Prašome patikrinti, ar nuotolinio stebėjimo slaptažodis buvo įvestas teisingai, kai pridėjote kamerą prie mobiliosios programėlės. Jei neteisingai, paspauskite redagavimo piktogramą, kad pasiektumėte meniu, paspauskite „Edit“ ir įveskite teisingą slaptažodį. Jei pamiršote slaptažodį, atstatykite kamintojo nustatymus.

K: Ties kameros rodomu vaizdu parašyta „Offline“.

A: Prašome patikrinti, ar kamera yra prijungta prie interneto. Patikrinkite, ar dega lemputė. Įsitikinkite, kad maršrutizatorius dirba sklandžiai.

K: Padaręs įrašą, negaliu rasti įrašyto vaizdo failo.

A: Pirmiausia patikrinkite, ar tinkama atminties kortelė. Jei tinkama, prašome patikrinti ieškomo failo įrašymo laiką. Taip pat įsitikinkite, kad kameros sistemoje netyčia nebuvo pakeistas laikas.

K: Negaliu daryti jokio įrašo arba įrašas neišsitrina automatiškai, kai atminties kortelė pilna.

A: Pirmiausia kompiuteryje suformatuokite atminties kortelę ir tada įdėkite atminties kortelę į kamerą, jeigu neužsidega melyną lemputę, atminties kortelė yra netinkama, prašome ją pakeisti.

K: WIFI kamera negali prisijungti prie WiFi.

A: Įsitikinkite, kad WiFi slaptažodis yra teisingas. Kamera nepalaiko 5G, įsitikinkite kad telefonas yra prisijungęs prie 2.4G WIFI tinklo.

K: Pamiršote slaptažodį?

A: Atkurkite gamintojo nustatymus paspausdami Reset, gamyklinis slaptažodis yra „123“.

K: Negaliu nustatyti WIFI.

A: Prašome įsitikinti, kad kameroje išgirdote garsą „DiDi“, kai ją įjungėte, jei neišgirdote, atkurkite gamintojo nustatymus (paspauskite RESET mygtuką).

K: Negaliu įrašinėti į atminties kortelę.

A: Prašome prieš įrašinėjant nepamiršti suformatuoti atminties kortelę per mobiliąją programėlę. Šią funkciją rasite įeję į „Record settings“.

K: Suformatavęs atminties kortelę, vistiek negaliu daryti jokio įrašo arba negaliu nustatyti atminties kortelės talpos.

A: Prašome patikrinti, ar, formatuojant atminties kortelę per kompiuterį, paskirstymo vieneto dydis yra mažesnis nei 16kb.

K: Ar CMS programos ir mobiliosios programėlės Yoosee paskyros yra vienodos ir bendros?

A: Ne. Jos yra atskiros. CMS programoje yra vietinė paskyra tik tai programai. su savo prisijungimo vardu ir "tuščiu" pradiniu slaptažodžiu. Yoosee mobiliosios programėlės paskyra yra debesų technologijos ir turi būti užregistruota ir internetu.

K: Kokie yra kompiuterio CMS programos ir mobiliosios Yoosee programėlės skirtumai?

A: Kompiuterio CMS programa yra daugiausia skirta matyti kelis vaizdus vienu metu. Tačiau ji neturi aliarmo pranešimų funkcijos. Ji skirta daugiausia naudoti vidiniame tinkle LAN.

Mobilioji programėlė Yoosee yra skirta konfiguruoti kameras, stebėti gyvai ir peržiūrėti įrašus. Taip pat per programėlę yra valdomi visi kameros nustatymai.